

# ÅRSRAPPORT

## Regnskabsåret 2008

De Nationale Geologiske Undersøgelser for Danmark og Grønland

Udgivet af De Nationale Geologiske Undersøgelser for Danmark og Grønland (GEUS)  
Klima- og Energiministeriet

## **Årsrapport – Regnskabsåret 2008**

Redaktion: Jens Stockmarr & Bjarne Sørensen

Særudgivelse

Omslag: Peter Warnø Moors

Repro: GEUS

Tryk af tekst og omslag: GEUS

Oplag: 200

April 2009

ISBN: 978-87-7871-242-4

ISSN: 1903-1068

Årsrapport Regnskabsåret 2008 er godkendt af GEUS' bestyrelse den 26. marts 2009.

© De Nationale Geologiske Undersøgelser for Danmark og Grønland (GEUS)  
Øster Voldgade 10, 1350 København K.  
Telefon: 3814 2000  
Telefax: 3814 2050  
E-post: [geus@geus.dk](mailto:geus@geus.dk)  
[www.geus.dk](http://www.geus.dk)

# Indhold

<b>1. BERETNING .....</b>	<b>5</b>
1.1 GEUS' mission, vision og hovedopgaver .....	5
1.2 Beskrivelse og vurdering af de overordnede faglige resultater .....	6
1.2.1 GEUS' aktiviteter.....	6
1.2.2 Sammenfatning af resultater / målopfyldelse .....	7
1.3 Beskrivelse og vurdering af økonomiske resultater.....	9
1.3.1 Indtægter og omkostninger .....	9
1.3.2 Balancens sammensætning.....	9
1.3.3 Egenkapitalens sammensætning.....	10
1.3.4 Låneramme og SKB-gæld.....	10
1.4 Administrerede udgifter og indtægter .....	11
1.5 Finansielle Nøgletal.....	11
1.6 GEUS' forventninger til de kommende år .....	12
1.7 Oversigt over hovedkonti.....	14
<b>2. MÅLRAPPORTERING.....</b>	<b>15</b>
2.1 Opgaver og ressourcer .....	15
2.1.1 Oversigt over opgaver og ressourcer.....	15
2.1.2 Uddybende oplysninger om opgaver og ressourcer .....	16
2.1.3 Redegørelse for reservation.....	17
2.2 Mål og resultater.....	17
2.2.1 Oversigt over resultatmål og vurdering af opfyldelsesgraden.....	17
2.2.2 Analyse af resultatmål og vurdering af opfyldelsesgraden .....	18
<b>3. REGNSKAB .....</b>	<b>25</b>
3.1 Anvendt regnskabspraksis.....	25
3.2 Resultatopgørelse.....	26
3.3 Balancen .....	27
3.4 Egenkapitalforklaring.....	28
3.5 Opfølgning på likviditetsordningen hen over året.....	28
3.6 Bevillingsregnskabet.....	29
<b>4. PÅTEGNING .....</b>	<b>31</b>
<b>5. BILAG TIL ÅRSRAPPORTEN.....</b>	<b>33</b>
5.1 Noter til resultatopgørelse og balance.....	33
5.2 Årets resultatopfyldelse.....	35
5.3 Indtægtsdækket virksomhed og tilskudsfinansierede aktiviteter.....	36
5.4 Bilag vedrørende metode til omkostningsfordeling .....	37
5.5 Bilag vedrørende nøgletal .....	38
5.6 Regnskab for Grønlandsrelaterede opgaver .....	39
5.7 Grønt regnskab 2008 .....	39
<b>GEUS' ORGANISATION .....</b>	<b>45</b>



# 1. BERETNING

## 1.1 GEUS' mission, vision og hovedopgaver

De Nationale Geologiske Undersøgelser for Danmark og Grønland (GEUS) er en uafhængig forskningsinstitution under Klima- og Energiministeriet. GEUS har status som statsvirksomhed. GEUS opgaver er fastlagt i *Lov nr. 536 af 6. juni 2007 om De Nationale Geologiske Undersøgelser i Danmark og Grønland* og i *Vedtægt af 7. oktober 2008 for de Nationale Geologiske Undersøgelser for Danmark og Grønland*.

En række af GEUS' opgaver er fastlagt i anden lovgivning med tilhørende bekendtgørelser (Undergrundsloven, Vandforsyningsloven, Miljømålsloven, Råstofloven og Råstofloven for Grønland), hvoraf også indberetninger til GEUS' fagdatacentre fremgår.

GEUS er ansvarlig for den videnskabelige udforskning af de geologiske forhold i Danmark og Grønland med tilhørende sokkelområder. GEUS skal drive forskning indtil højeste internationale niveau om forhold, som er af betydning for udnyttelsen og beskyttelsen af Danmarks og Grønlands geologiske naturværdier. GEUS skal endvidere foretage kortlægning, overvågning, dataindsamling, dataforvaltning og formidling om de nævnte forhold. GEUS udfører sin forskning uafhængigt af klima- og energiministerien og skal værne om videnskabetikken.

### GEUS' VISION – Geologi for et samfund i forandring

GEUS skal være en internationalt anerkendt, og på udvalgte områder førende, forsknings- og rådgivningsinstitution inden for miljøgeologi, vandressourcer, energi og mineralske råstoffer.

GEUS skal være den centrale institution i rådgivningen af danske og grønlandske myndigheder i alle spørgsmål, hvor geologiske forhold er af betydning.

GEUS skal være det nationale geologiske datacenter, der er i front internationalt og sikrer troværdig og uafhængig information til gavn for offentlighed og erhvervsliv.

GEUS skal være en attraktiv arbejdsplads, hvor etiske normer og sociale værdier er bærende i virksomhedskulturen.

GEUS skal være aktiv i udvikling af geologien i fagets grænseområder.

GEUS skal være toneangivende i at udvikle partnerskab med andre forskningsinstitutioner, erhvervsliv og internationale organisationer.

GEUS skal sammen med parterne i Geocentret være et internationalt kendt forskningscenter, som tiltrækker gæsteforskere og ph.d.-studerende.

GEUS skal være en synlig aktør i den internationale udviklingsbistand vedrørende udnyttelse og beskyttelse af geologiske naturressourcer.

GEUS skal være synlig i samfundet og formidle geologisk viden til offentligheden på en lettilgængelig måde.

GEUS yder forskningsbaseret geologisk rådgivning til offentlige myndigheder og private i natur-, miljø-, energi-, klima- og råstofmæssige spørgsmål, og deltager i udførelsen af myndighedsopgaver inden for disse områder. Det gælder især Miljøministeriets styrelser, Klima- og Energiministeriet incl. Energistyrelsen, samt Råstoffdirektoratet i Grønlands Hjemmestyre. GEUS er nationalt geologisk datacenter og stiller i denne egenskab data og viden til rådighed for myndigheder, uddannelsesinstitutioner, virksomheder og private m.v.

GEUS' opgaver i Grønland skal tillige ses på baggrund af "Lovbekendtgørelse nr. 368 af 18. juni 1998 om mineralske råstoffer i Grønland". Desuden er GEUS' opgaver i Grønland fastlagt i "Aftale mellem Grønlands Landsstyre og regeringen om forvaltningen vedrørende mineralske råstoffer i Grønland fra 1. juli 1998". Udover kortlægnings- og forskningsopgaver varetager GEUS opgaven som databank for Grønland og bistår det

Grønlandske Hjemmestyres Råstofdirektorat med rådgivnings- og myndighedsopgaver inden for rammerne af samarbejdsaftalerne af 1. juli 1998 og 6. juni 2000. Grønlands Hjemmestyre er repræsenteret i GEUS' bestyrelse ved direktøren for Råstofdirektoratet.

GEUS' opgaver på Færøerne løses efter aftale med GEUS' kollegainstitution Jarðfeingi i Tórshavn indenfor rammerne af en samarbejdsaftale med virkning fra 1. januar 2000.

GEUS indgår i Geocenter Danmark og indenfor sine kerneområder og på områder, hvor GEUS har særlig ekspertise, bidrager institutionen til bachelor-, kandidat- og ph.d.-uddannelserne på universiteterne.

GEUS' arbejde i 2008 er organiseret i 5 programområder: (1) Databanker og formidling, (2) Vandressourcer, (3) Energiråstoffer, (4) Mineralske råstoffer og (5) Natur og klima. GEUS' hovedaktiviteter er fastlagt i Resultatkontrakt 2008-2011, i hvilken også de strategiske indsatsområder er beskrevet (resultatkontrakten kan findes på [www.geus.dk](http://www.geus.dk)).

## 1.2 Beskrivelse og vurdering af de overordnede faglige resultater

Med udgangspunkt i GEUS' vision, GEUS' strategier, GEUS' resultatkontrakt med Klima- og Energiministeriet og med GEUS' arbejdsprogram for 2008 har GEUS fokuseret på de forsknings- og udviklingsopgaver, som har størst samfundsmæssig betydning, og som kan understøtte arbejdet i ministerier, kommuner og offentlige institutioner. En nøjere gennemgang af GEUS' faglige aktiviteter kan findes i rapporten "Faglige resultater 2008", som kan ses på [www.geus.dk](http://www.geus.dk).

### 1.2.1 GEUS' aktiviteter

GEUS' aktiviteter i Danmark har bidraget til videngrundlaget for politiske beslutninger og forvaltningsopgaver især inden for områderne miljø og klima, grundvand og mineralske råstoffer, olie-gasreserver, geotermisk energipotential og viden om CO<sub>2</sub>-lagring, som bidrag til energipolitikken og diskussionen om midler til opfyldelsen af de klimapolitiske målsætninger.

Som led i Grønlands Hjemmestyres bestræbelser på at gøre råstofsektoren i Grønland til et bærende erhverv, har GEUS bidraget med at tilvejebringe geologisk viden om råstofpotentialer, hvilket er en forudsætning for en sådan udvikling.

I henhold til FN's Havretskonvention kan kyststater fremsætte krav om kontinentalsokkelområder uden for den nuværende 200 sømiles grænse forudsat, at der er en sammenhæng med den kystnære kontinentalsokkel. GEUS bidrager til disse tekniske udredninger i de fem potentielle kravområder omkring Grønland og Færøerne. Yderligere information findes på [www.a76.dk](http://www.a76.dk).

GEUS har i 2008 deltaget aktivt i nationale og internationale forskningsprojekter og –netværk inden for alle faglige programområder. GEUS har med finansiering fra både danske og internationale bistandsmidler løst en række opgaver i Afrika og i SØ-asien.

GEUS deltager i denne sammenhæng i et antal tværnationale organisationer og projekter som ASEM Waternet (Asia Europe Meeting Waternet), CASM (Communities and Small-Scale Mining), CCOP (Coordinating Committee for Geoscience Programmes in East and Southeast Asia) og GWP (Global Water Partnership). GEUS vil udnytte den kompetence, der er opbygget hos GEUS, i løsningen af internationale opgaver i overensstemmelse med GEUS' strategi og den danske bistandspolitik.

### *1.2.2 Sammenfatning af resultater / målopfyldelse*

GEUS' resultatkontrakt for perioden 2008-2011 indeholder 14 faglige og 4 organisatoriske strategiske indsatsområder. Af de 14 faglige indsatsområder er 12 vurderet som opfyldt og 2 som delvist opfyldt. Årsagen til at GEUS ikke har kunnet opfylde samtlige mål fuldt ud er især, at GEUS har udført ekstraordinært mange opgaver for eksterne opdragsgivere, hvilket har øget GEUS' viden- og ressourcegrundlag. Endvidere har indsamlingen af gravimetrisk data nord for Grønland ikke kunnet ske, fordi det fly, der skulle forestå indsamlingen, havarede ved Antarktis. En hændelse der var uden for GEUS' indflydelse. Sammenlagt betragtes resultatet som tilfredsstillende.

Af 4 organisatoriske indsatsområder vurderes 3 som opfyldt, mens ét er delvist opfyldt. Målet vedrørende rekruttering og synliggørelse har ikke kunnet opfyldes fuldt ud, blandt andet på grund af personaleudskiftning i HR-gruppen, tvivl om hvorvidt internetbaseret ansættelsesprocedure kunne tilpasses processen omkring bedømmelsesudvalg, og fordi Personalestyrelsen og Økonomistyrelsen i løbet af 2009 vil implementere et fælles rekrutteringssystem for hele staten. Bemærkninger til opfyldelsen af målene i indsatsområderne indgår i beskrivelserne af de enkelte programområder i rapporten "Faglige resultater 2008".

Der var opstillet 12 kvantitative resultatindikatorer. Heraf er 9 indikatorer opfyldt og 3 næsten opfyldt.

Antallet af "artikler i internationale tidsskrifter/publikationer med peer review" og "videnskabelige artikler i egne serier" er en del højere end måltallet, formentlig fordi der i højere grad fokuseres på artikler i internationale tidsskrifter/publikationer med peer review. Samlet er antallet af videnskabelige publikationer opfyldt betydeligt over målsætningerne.

Antallet af ph.d. studerende med GEUS-vejleder er betydeligt over måltallet, idet der var knyttet 61 ph.d.-studerende til GEUS i 2008. I 2008 afsluttede 9 ph.d.-studerende studiet med ph.d.-grad og én stoppede studiet. Der var ved udgangen af 2008 51 ph.d.-studerende med tilknytning til GEUS. 40 ph.d.-studerende med GEUS-medvejleder er ikke aflønnet af GEUS, og en del har ikke arbejdsplads på GEUS.

Samlet set betragtes opfyldelsesgraden for resultatindikatorerne at være tilfredsstillende.

GEUS bidrager til opfyldelsen af Klima- og Energiministeriets og Miljøministeriets overordnede strategiske mål, bl.a. gennem opfyldelsen af GEUS' strategiske indsatsområder. I GEUS' Resultatkontrakt 2008-2011 er der opregnet en række overordnede strategiske mål, hvortil GEUS i væsentlig grad forventedes at bidrage.

Klima- og Energiministeriets nuværende strategiske mål blev først fastlagt på et sent tidspunkt i 2008, og GEUS bidrag til opfyldelsen heraf kunne ikke forventes leveret i 2008. I GEUS' Resultatkontrakt 2008-2011 er refereret til ét overordnet strategisk mål - FN's klimakonference (2008-2010), hvortil GEUS har bidraget i 2008. GEUS har også bidraget til opfyldelsen af Miljøministeriets koncernmål i 2008.

Yderligere oplysninger om aktiviteterne på de forskellige programområder findes i "Faglige resultater 2008" og på [www.geus.dk](http://www.geus.dk) under afdelinger.

**Tabel 1 – Omkostninger og resultatkrav fordelt på programområder**

<b>Opgaver Programområder</b>	<b>Omkostninger for programområder i alt</b>	<b>Opfyldte</b>	<b>Delvist opfyldte</b>	<b>Ikke opfyldte</b>
	<b>resultatkrav (Strategiske indsatsområder)</b>			
	<b>mio. kr.</b>	<b>antal</b>	<b>antal</b>	<b>antal</b>
<b>Programområde 1 – Databanker og formidling</b>	46,9	1	1	0
<b>Programområde 2 – Vandressourcer</b>	60,0	3	0	0
<b>Programområde 3 – Energiråstoffer</b>	104,2	2	1	0
<b>Programområde 4 – Mineralske råstoffer</b>	46,6	3	0	0
<b>Programområde 5 – Natur og klima</b>	31,6	3	0	0
<b>Organisations- og personaleudvikling</b>	0 <sup>(1)</sup>	3	1	0
<b>I alt</b>	<b>289,4</b>	<b>15</b>	<b>3</b>	<b>0</b>

(1): Omkostninger for organisations- og personaleudvikling er indregnet i de faglige programområders bevillinger.

Omkostninger i tabel 1 vedrører alle aktiviteter indenfor de enkelte programområder. De strategiske indsatsområder er de eneste resultatkrav der er delt ud på programområder og de udgør kun en del af programområdernes aktiviteter.

Kommentarer til de strategiske indsatsområder der er delvist opfyldt er givet ovenfor og uddybes nærmere i "Faglige resultater 2008"

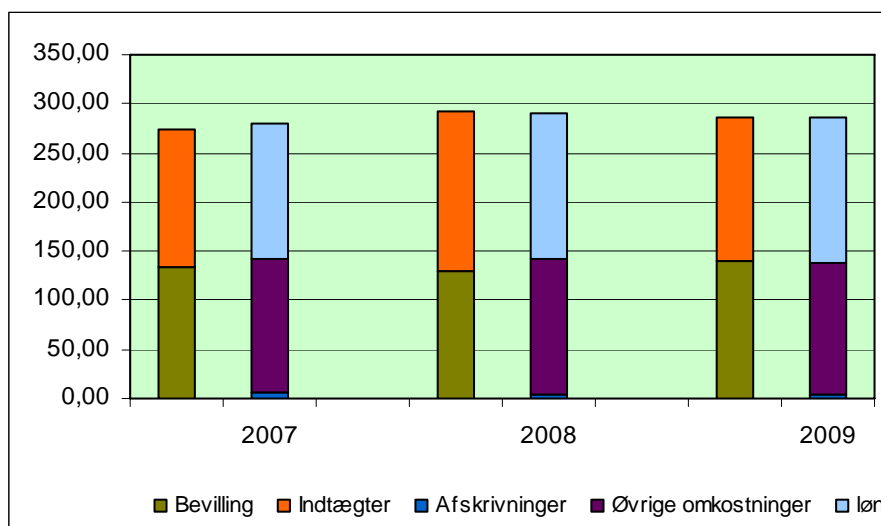
Der er i 2008 anvendt netto 30,2 mio. kr. og 82 årsværk af nettobevillingen til opgaver relateret til aktiviteter vedrørende Grønland (tabel 22). I finanslov 2008 var der afsat 34,4 mio. kr. og ca. 63 årsværk til disse opgaver. GEUS har i 2008 opfyldt de aftalte faglige forpligtelser over for Grønland



## 1.3 Beskrivelse og vurdering af økonomiske resultater

### 1.3.1 Indtægter og omkostninger

Figur 1 viser for 2009 Finanslovens tal, incl. ændringsforslaget i efteråret 2008 om ekstra tilførsel af basismidler på 2,9 mio. kr. i forbindelse med udmøntningen af Globaliseringsmidler. Der er dog ikke taget højde for forskydning i aktiviteterne mellem årene fra 2008 til 2009, jf. reservationsbevillingerne.



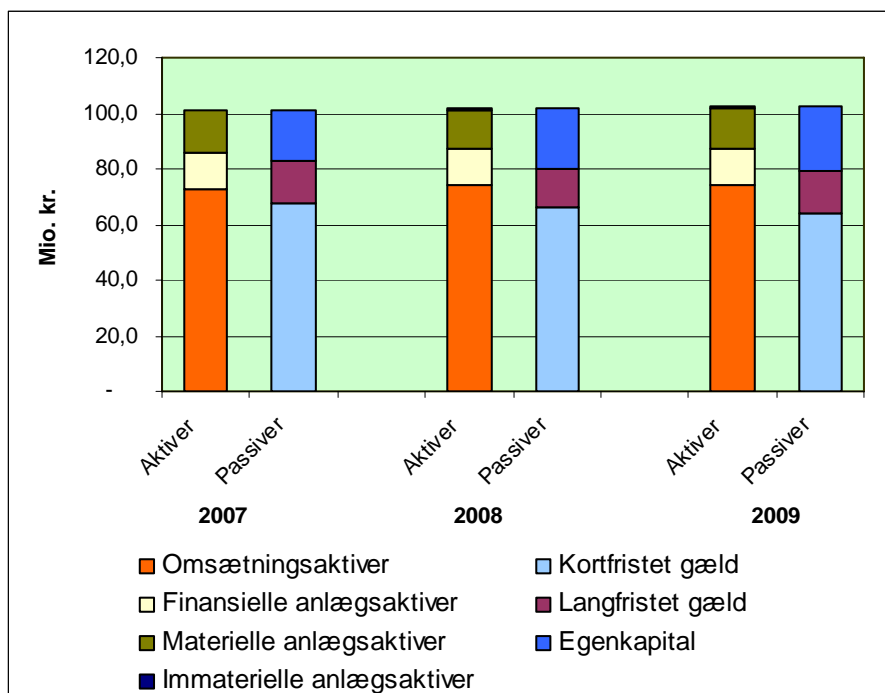
*Figur 1 – Indtægter og omkostninger i årets priser*

### 1.3.2 Balancens sammensætning

Der er nedgang i anlægsaktiver (opretholdelsesgrad 85,6%, jf. nøgletal bilag 5.5.) og dermed langfristet gæld. Værdimæssigt anskaffes der mindre, end der afskrives. Dette er ikke udtryk for en bevidst tilbageholdenhed, da det samtidig skal tages i betragtning, at eksternt finansierede anskaffelser, der driftsføres fuldt ud ved indkøb (jf. regnskabspraksis), har en positiv indvirkning på anlægsmassen og vil have en brugsværdi efter den primære opgave.

Den langfristede gæld afspejler værdien af anlægsmassen, dog med 1 måneds forskydning ved årsskiftet (anlægsværdi 14,6 mio. kr. og langfristet gæld 13,5 mio. kr.).

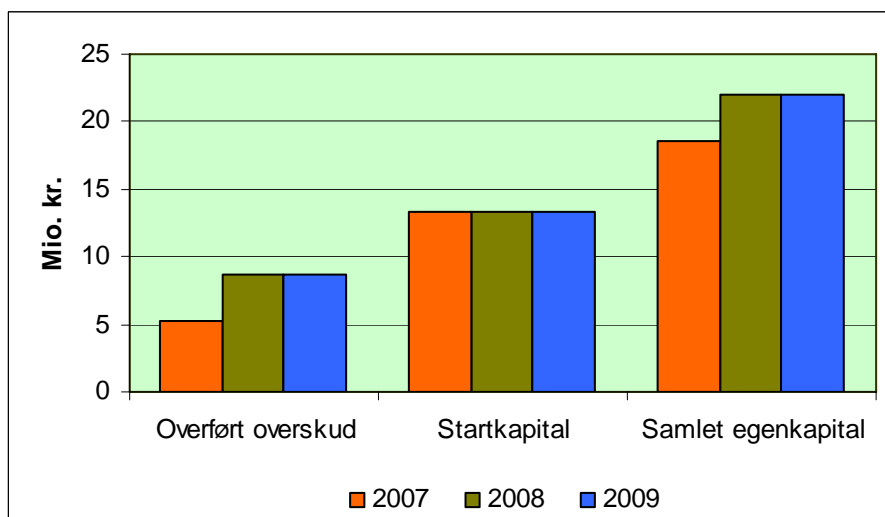
Egenkapitalen er forøget svarende til årets overskud (soliditetsgrad 21,6%, jf. nøgletal bilag 5.5.). Se figur 2. Der er ikke et særskilt mål for egenkapitalens andel af passiverne.



Figur 2 – Balancens sammensætning

### 1.3.3 Egenkapitalens sammensætning

Startkapital skal tilgodese negative udsving i likviditeten.



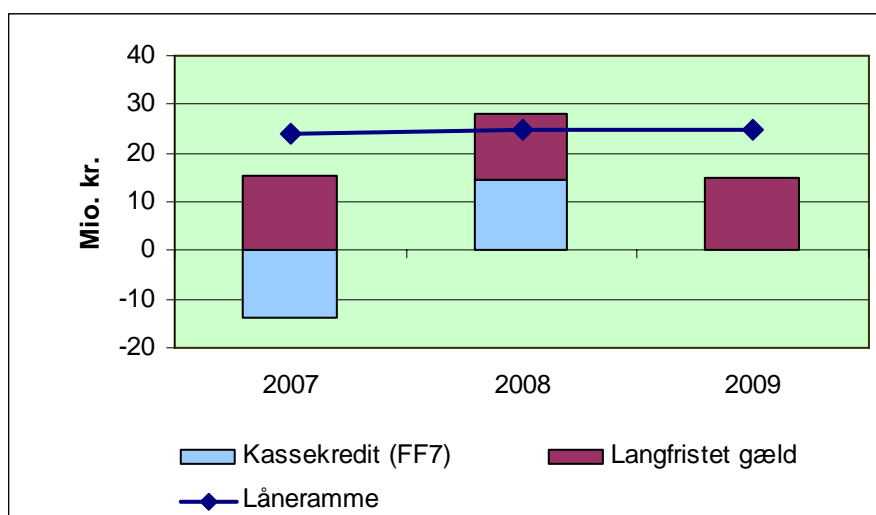
Figur 3 – Egenkapitalens sammensætning

### 1.3.4 Låneramme og SKB-gæld

Den langfristede gæld afspejler værdien af anlægsmassen, dog med 1 måneds forskydning ved årsskiftet (anlægsværdi 14,6 mio. kr. og langfristet gæld 13,5 mio. kr.).

Lånerammen er udnyttet med 112,6%, opgjort som summen af anlægsgælden 13,5 mio. kr. og kassekredit 14,6 mio. kr. set i forhold til lånerammen 24,9 mio. kr. Der er hjemmel til overskridelsen, idet denne vedrører tilgodehavender vedrørende tilskudsfinansieret forskning.

I 2007 var der en positiv kassekredit som følge af for meget modtaget startlikviditet fra Økonomistyrelsen. Fra 2009 indgår kassekredit ikke i lånerammeopgørelsen i henhold til ny vejledning om årsrapportering.



*Figur 4 – Låneramme og SKB-gæld*

## 1.4 Administrerede udgifter og indtægter

GEUS har ingen administrerede udgifter og indtægter.

## 1.5 Finansielle Nøgletal

Især nøgletallet for bevillingsandel i 2008 45,8% (49,5% i 2007), er af væsentlig betydning for GEUS. Det betyder, at mere end halvdelen af omsætningen skal hentes ved ekstern finansiering. Bevillingsandelen er faldende, hvilket er sammensat af to tendenser, dels at GEUS bliver beskåret på basisbevillingen, dels at omsætningen ekspanderer ved tiltrækning af større ekstern finansiering. Nøgletallet indikerer med andre ord en stigende afhængighed af løbende ansøgninger og tilsagn.

Overskudsgraden er et andet interessant nøgletal. Det udtrykker årets overskud i forhold til indtægterne incl. finanslovsbevillingen. Det er 1,3% i 2008 mod -2,2% i 2007. Det langsigtede gennemsnitsmål er et nul-resultat, da bevillinger og tilskud løbende skal bruges til formålene. Ændringen afspejler sig også i det akkumulerede overskud, der er steget i 2008 fra 1,9% til 3,3% i forhold til bruttoudgiftsbevillingen.

Samtlige nøgletal fremgår af bilag 5.5.

## 1.6 GEUS' forventninger til de kommende år

GEUS' forventninger til fremtiden er beskrevet i "GEUS' Strategier. Grundlag for resultatkontrakt 2008-2011" (2008) og i Resultatkontrakt mellem GEUS og Klima- og Energi ministeriet, hvor 2008 er første år i resultatkontraktperioden.

Resultatkontraktens faglige aktiviteter er udarbejdet på basis af strategien, som peger på de forventede nye videnbehov inden for GEUS' 5 programområder. Resultatkontrakten indeholder en række strategiske indsatsområder, som skal sikre, at GEUS kan bidrage med forskningsbaseret viden til myndigheder og samfund på disse områder i fremtiden.

Der er stort behov for geologisk rådgivning i den politiske beslutningsproces og i den løbende forvaltning. Det gælder på områderne energiråstoffer og anvendelse af undergrunden, mineralske råstoffer i Danmark og Grønland, klimaforandringer, -overvågning og -tilpasning, natur- og miljøforvaltning, vandressourceforvaltning, drikkevandsforsyning, samt datatilgængelighed og dataopbevaring.

På databankområdet forventes, at eksternt finansierede opgaver fortsat vil vokse bl.a. i medfør af nationale behov og EU harmonisering. Områdets opgaver er dog i væsentlig grad finanslovsfinansierede, og i medfør af løbende effektiviseringskrav på basisbevillingen må opgaverne nødvendigvis prioriteres samlet. Da opgaverne generelt har stigende betydning for en række eksterne brugere, arbejder GEUS for at skabe en øget interessent-finansiering fra offentlige såvel som private brugere.

På vandområdet vil GEUS' aktiviteter primært rette sig imod kortlægning, overvågning og beskyttelse af grundvandsressourcen, aktiviteter i relation til implementering af EU-direktiver og effekter af klimaændringer på vandressourcerne. Der forventes øgede muligheder for at opnå nationale forskningsmidler hertil, blandt andet fordi der er fokus på vand og klima i det kommende udbud fra Det Strategiske Forskningsråd for udmøntningen af globaliseringsmidlerne og fordi der er afsat en pulje for vandforskning i forbindelse med den nye vandsektorlov.

GEUS vil have fokus på implementeringen af en række EU direktiver af særlig relevans for GEUS. Det gælder Vandrammedirektivet, Grundvandsdirektivet, Nitratdirektivet, Drikkevandsdirektivet og Habitatdirektivet, samt et kommende Jorddirektiv og Pesticid-zonedirektiv. Som følge heraf forventes affødt en række nationale initiativer for at implementere og overholde direktiverne. En særlig indsats på vandområdet vil være at afdække effekterne af de globale klimaændringer på vandkredsløbet, herunder tilpasninger, som klimaændringerne vil betyde for den danske vandsektor.

En stor opgave for GEUS vil fortsat være at bidrage til en vellykket drift af Miljøministeriets 7 Miljøcentre. GEUS har en central rolle i Miljøcentrenes kortlægning af grundvandsressourcen, af overvågningsopgaver på grundvandsområdet og med at sikre datatilgængelighed samt bidrage til opbygningen af Danmarks Miljøportal.

På klimaområdet deltager GEUS i "Koordineringsenhed for Klimatilpasningsforskning", og det forventes, at GEUS vil deltage i en række aktiviteter både i forhold til klimatilpasning og klimaportalen og i forhold til et klimaforskningscenter, som vil blive startet i 2009 med finansiering fra Videnskabsministeriet, VTU.

GEUS forventer, at de aktiviteter, der danner grundlag for efterforskning af mineraler, olie og gas i Grønland vil fortsætte i en længere årrække. På mineralsiden vil der være fokus på Sydvestgrønland, mens olieaktiviteterne i stigende grad vil fokusere på Østgrønland. Selvstyrekommisionens arbejde vil danne grundlag for aftaler med Grønlands Hjemmestyre som - i forhold til GEUS - forventes at blive forhandlet og aftalt i 2009. Baggrunden er at Grønland – efter folkeafstemningen i november 2008 – påregnes at få ny selvstyrelov i 2009, og at råstofområdet kort derefter vil overgå til grønlandsk selvstyre reguleret af en ny råstoflov for Grønland.

Der er en forventning om, at energirelaterede aktiviteter i Danmark får tilført forskningsmidler, og med den stærke fokus på kombinationen af klima og energi forventes det, at der kan tilvejebringes midler til forskning og udredning i CO<sub>2</sub>-lagring og geotermi i de kommende år.

Olie-/gas udvinding i Danmark har afgørende betydning for samfundsøkonomien. Da Nordsøen kan betegnes som en moden olieprovins er der et stigende behov for at sikre samfundsmæssig optimal udnyttelse af fundne ressourcer og tiltrækning af efterforskning efter nye mulige fund offshore og onshore. Igangsættes en sådan flerårig indsats forventes det at betyde en stærkt stigende efterspørgsel efter GEUS' viden og medvirken.

I Kontinentalsokkelprojektet bliver der gennemført dataindsamling og forskning i 5 områder ud for Grønland og Færøerne som opfølgning på Danmarks ratifikation af FN's Havretskonvention og deraf følgende mulighed for at gøre territoriale krav gældende udover 200 sømiles grænsen. Med afslutning af dataindsamling i flere områder forventes nu øget aktivitet til udarbejdelse af det store tolknings- og dokumentationsmateriale som indgår i kravfremsættelserne til FN.

GEUS' finanslovsbevilling forventes reduceret med 3-4 procent i resultatkontraktperiode (2008-2011). For perioden 2009-2012 indebærer det et forventet fald i finanslovbevilling på 7,8 mio. kr. (i 2010 tal). Der er i 2009 og 2010 tilført henholdsvis 2,9 og 3,1 mio. kr. via finansloven i medfør af forhandling om globaliseringsmidlerne i efteråret 2008 med henblik på at sikre en bedre basisfinansiering af forskningen, men midlerne opvejer ikke faldet i bevilling, som skyldes det generelle effektiviseringskrav i staten. Da universiteterne får tilbageført effektiviseringsbeløbet, vil GEUS søge at opnå en tilsvarende ordning, ligesom GEUS vil søge at opnå tilførsel af midler fra globaliseringspuljen svarende til universiteterne.

GEUS vil også søge at fastholde og øge omfanget af eksternt finansierede forsknings- og rådgivningsaktiviteter fra en bred vifte af mulige kilder inden for institutionens hovedområder.

Geocenter Danmark vil være en hjørnesten i opnåelse af forskningspolitiske mål om større international gennemslagskraft, øget hjemtagning af forskningsprojekter og øget rekruttering af master og ph.d.-studerende inden for geologi og beslægtede fagområder.

En forudsætning for at GEUS kan opfylde målene på forsknings- og ph.d.-området er imidlertid, at GEUS får adgang til de samme udbudte midler som universiteterne allerede har fået. Fra 2010 skulle GEUS få adgang til de særlige "præmiemidler" vedrørende hjemtagelse af internationale forskningsprojekter, og i 2009 er der afsat en særlig ph.d.-pulje til samarbejde mellem sektorforskning og universiteter. Disse forbedringer er et skridt på vejen, men øgede forskningsmidler til opretning af den store skævdeling i forhold til universiteterne, der er sket i 2007-2008 via globaliseringsmidlerne vil være nødvendige, hvis så samfundsbetydende forskningsområder som GEUS varetager skal sikres, og en positiv udvikling skal fastholdes eller udbygges.

## 1.7 Oversigt over hovedkonti

GEUS rapporterer for 2008 for hovedkonto 29.41.01 De Nationale Geologiske Undersøgelser for Danmark og Grønland – GEUS (statsvirksomhed).

## 2. MÅLRAPPORTERING

### 2.1 Opgaver og ressourcer

GEUS' arbejde er i perioden 2008-2011 organiseret i 5 programområder: (1) Databanker og formidling, (2) Vandressourcer, (3) Energiråstoffer, (4) Mineralske råstoffer og (5) Natur og klima.

GEUS' hovedaktiviteter er fastlagt i Resultatkontrakt 2008-2011, i hvilken også de strategiske indsatsområder er beskrevet (resultatkontrakten kan findes på [www.geus.dk](http://www.geus.dk)).

#### 2.1.1 Oversigt over opgaver og ressourcer

*Tabel 2 - Sammenfatning af økonomi for virksomhedens opgaver. Indtægtsbevilling er incl. tillægsbevilling*

<b>Opgaver Programområder (mio. kr.)</b>	<b>Indtægtsført bevilling</b>	<b>Øvrige indtægter</b>	<b>Omkost- ninger</b>	<b>Andel af årets overskud</b>	<b>Andel i opfyldte resultatkrav <sup>(2)</sup> (Strategiske indsatsområder)</b>
<b>Programområde 1 – Databanker og formidling</b>	34,4	12,5	46,9	1,2	90%
<b>Programområde 2 – Vandressourcer</b>	27,9	32,1	60,0	0,0	100%
<b>Programområde 3 – Energiråstoffer</b>	29,6	74,7	104,3	1,5	93%
<b>Programområde 4 – Mineralske råstoffer</b>	21,8	24,8	46,6	0,3	100%
<b>Programområde 5 – Natur og klima</b>	12,0	19,6	31,6	0,5	100%
<b>I alt</b>	<b>125,7</b>	<b>163,7</b>	<b>289,4</b>	<b>3,5</b>	<b>96%</b>

(2): Opfyldelsesgraden for de 14 strategiske indsatsområder er specificeret i tabel 18.

Årets overskud skyldes større indtægter fra projekter og især en besparelse på den centrale drift.

### *2.1.2 Uddybende oplysninger om opgaver og ressourcer*

Aktiviteterne i 2008 omfatter det første år i den 4-årige resultatkontrakt. I forhold til resultatkontraktens målsætning ser den faglige fremdrift tilfredsstillende ud. For yderligere uddybning af de faglige resultater henvises til Faglige resultater 2008, der bl.a. kan ses på [www.geus.dk](http://www.geus.dk).

#### **Kvantitative resultatindikatorer**

GEUS' monitorer på 12 kvantitative resultatindikatorer, opdelt i henholdsvis langsigtet videnopbygning, forskeruddannelse og løbende faglig opgaveløsning, rådgivning og formidling.

#### **Strategiske indsatsområder på de faglige programområder**

GEUS' forskning og udvikling indenfor de 5 programområder omfatter bl.a. 14 faglige strategiske indsatsområder (se tabel 5-9) i afsnit 2.2.

De strategiske indsatsområder er defineret og beskrevet i GEUS' resultatkontrakt 2008-2011. I GEUS' Faglige resultater 2008 er givet en mere uddybende opgørelse.

Budgettet for 2008 er vedtaget i december 2007. GEUS' opgaver opstår løbende, og specielt hvad angår eksternt finansierede opgaver, er det i betydeligt omfang ikke muligt at budgettere inden årets start. Ved vedtagelse af budgettet for 2008 indgik der således en manglende opgavehjemtagelse svarende til en indtjening på 32,2 mio. kr., hvortil var allokert 68 årsværk (brutto), som indgår i budgettallene for hvert programområde. I takt med at eksterne opgaver hjemtages, kan der ske en forskydning af ressourcerne inden for programområderne og mellem programområderne, som kan medføre betydelige forskelle mellem budget og regnskab.

Der lægges ved hjemtagningen af sådanne opgaver vægt på at opgaverne bidrager til udmøntningen af GEUS' strategier.

#### **Strategiske indsatsområder vedrørende organisations- og personaleudvikling**

GEUS har fire strategiske indsatsområder vedrørende organisations- og personaleudvikling, som også indgår i GEUS' resultatkontrakt 2008-2011. Se tabel 10 i afsnit 2.2.

#### **GEUS' bidrag til Klima- og Energiministeriets og Miljøministeriets overordnede strategiske mål**

GEUS bidrager til opfyldelsen af Klima- og Energiministeriets og Miljøministeriets overordnede strategiske mål, se tabel 11 og 12.



### 2.1.3 Redegørelse for reservation

Table 3 – Reservation, hovedkonto 29.41.01

Reservation (mio. kr.)	Reserveret år	Reservation primo 2008	Reservation i 2008	Forbrug i 2008	Reservation ultimo 2008	Forventet afslutning
Geocenterbevilling	2006-08	6,4	5,2	2,9	8,7	2009-12
Pesticidaktstykke	2007	3,7	-	3,3	0,4	2009
I alt	2006-08	10,1	5,2	6,2	9,1	2009-12

#### Forbrug af reservation

Der resterer et forbrug på 9,1 mio. kr. som forventes anvendt i 2009-12. Afløbet af reservationerne på de to områder er som planlagt.

#### Årsag til reservationer

Geocenterbevillingen omfatter fælles faglige aktiviteter i Geocenter-regi, jf. Betænkning om Geocenter nr. 1308 december 1995. Hvert år igangsættes nye flerårige projekter. De disponerede, men ikke forbrugte, ressourcer videreføres som reservationer.

Pesticidaktstykket omfatter videreførelse af varslingsystem for pesticider i grundvandet, jf. Akt 156 af 22. maj 2002, og indebærer medfinansiering fra finansloven.

## 2.2 Mål og resultater

### 2.2.1 Oversigt over resultatmål og vurdering af opfyldelsesgraden

I henhold til GEUS' resultatkontrakt 2008-2011 rapporteres følgende:

- 12 kvantitative resultatindikatorer,
- 14 strategiske indsatsområder fordelt på 5 faglige programområder,
- 4 strategiske indsatsområder indenfor organisations- og personaleudvikling, samt
- Bidrag til opfyldelse af strategiske mål i Klima- og Energiministeriet (1) og Miljøministeriet (3).

## 2.2.2 Analyse af resultatmål og vurdering af opfyldelsesgraden

### Kvantitative resultatindikatorer

Målopfyldelsesgraden for GEUS' 12 kvantitative resultatindikatorer er vist i tabel 4. Det fremgår heraf, at 9 indikatorer er opfyldt.

**Tabel 4 – Kvantitative resultatindikatorer**

<b>Kvantitative Resultatindikatorer</b>	<b>Måltal 2008</b>	<b>Resultat 2008</b>	<b>Afvigelse fra måltal</b>	<b>Måltal 2009</b>	<b>Måltal 2010</b>	<b>Måltal 2011</b>
<b>Langsigtet videnopbygning <sup>(3)</sup></b>						
Videnskabelige artikler i internationale tidsskrifter/publ. med referee	100	119	19	100	100	100
Videnskabelige artikler/udgivelser i egne serier	22	29	7	22	22	22
Videnskabelige publikationer i øvrigt (incl. bidrag til bøger)	10	8	-2	11	10	10
Konferencebidrag med abstract (foredrag og posters)	138	187	49	133	129	128
<b>Forskeruddannelse</b>						
Forsknings-, samarbejds- og adjungerede professorer	5	6	1	5	5	5
ph.d.-grader med GEUS-vejleder	5	9	4	6	6	5
ph.d.-studerende med GEUS-vejleder	22	61	39	20	19	19
<b>Løbende faglig opgaveløsning, rådgivning og formidling</b>						
Rapporter – Offentligt tilgængelig (GEUS' rapp.serie og andre rapp.)	90	75	-15	90	86	85
Rapporter – Fortrolige	35	48	13	33	32	32
GEUS-notater (nummererede serier, nogle er fortrolige)	39	39	0	40	36	36
Generel- og populærvidenskabelig formidling	130	126	-4	125	122	121
Besøg på GEUS' hjemmeside (mio./år) <sup>(4)</sup>	2,2	2,3	0,1	2,4	2,6	2,8

(3): Produktionen af videnskabelige afhandlinger fluktuerer en del, da produkterne generelt er lang tid undervejs inden publicering; der kan være flere års forskydning mellem aktivitet og produkt.

(4) Opgørelsesmetoden af hjemmesidebesøg er ændret i 2008. Se i øvrigt bemærkninger i teksten.

Antallet af “artikler i internationale tidsskrifter/publikationer med peer review” og “videnskabelige artikler i egne serier” er en del højere end måltallet, formentlig fordi der i højere grad fokuseres på artikler i internationale tidsskrifter/publikationer med peer review’. Tilsvarende er der lidt færre “videnskabelige publikationer i øvrigt” end forventet. Samlet er den langsigtede videnopbygning opfyldt.

Antallet af ph.d. studerende med GEUS-vejleder er betydeligt over måltallet, idet der var knyttet 61 ph.d.-studerende til GEUS i 2008. I 2008 afsluttede 9 ph.d.-studerende studiet med ph.d.-grad og én stoppede studiet. Der var ved udgangen af 2008 51 ph.d.-studerende med tilknytning til GEUS. 40 ph.d.-studerende med GEUS-medvejleder er ikke aflønnet af GEUS, og en del har ikke arbejdsplads på GEUS.

GEUS havde i 2008 4 adjungerede professorer, 1 samarbejdsprofessor og 2 forskningsprofessorer, hvoraf én er ophørt i 2008.

Underskuddet på offentligt tilgængelige GEUS rapporter modsvarer stort set af overskuddet af fortrolige GEUS rapporter.

Der er sket en generel ændring i det registrerede besøgsantal på institutionernes hjemmesider, og således også på GEUS' hjemmeside, hvor der er registreret et besøgstal på 1,5 mio. Det skyldes ændrede opgørelsesmetoder for besøgstallene; metoder der ikke kontrolleres af GEUS. Der er bl.a. fra august 2008 sket en ændring i opgørelsen af "robotbesøg", der således er 0,8-0,9 mio. færre i 2008 end i 2007. Således ville besøgstallet under de oprindelige forudsætninger have været 2,3 - 2,4 mio. Samlet set vurderes udviklingen i besøgsantallet som tilfredsstillende.

Hertil kommer at GEUS i 2009 har skiftet udbyder, at GEUS' hjemmeside i løbet af 2009 vil blive relanceret på basis af en ny platform, og at der for 2009 og 2010 igen vil ske opgørelser på ændrede grundlag, men stadig udenfor GEUS' kontrol. Det er derfor GEUS' opfattelse, at opgørelsen af hjemmesidebesøg skal udgå som måleparameter, indtil der er sikkerhed for en konsolideret opgørelsesmetode.

### Strategiske indsatsområder på de faglige programområder

De faglige strategiske indsatsområder er defineret og beskrevet i GEUS' resultatkontrakt 2008-2011. I GEUS' rapportering Faglige resultater 2008 gives en mere uddybende opgørelse.

*Table 5 – Økonomi, ressourceforbrug og målopfyldelse på Programområde 1 – Databaser og generel formidling.*

<b>Programområde 1</b>	<b>R2005</b>	<b>R2006</b>	<b>R2007</b>	<b>B2008</b>	<b>R2008</b>
Årsværksforbrug	62	60	63	65	61
Samlet omsætning (mio. kr.)	44,1	48,2	47,1	47,1	46,9
Heraf basismidler (mio. kr.)	34,6	30,2	32,2	38,0	34,5
Ekstern finansieringsgrad (%)	22	37	32	19	27

<b>Strategiske indsatsområder i 2008</b>	<b>Ressourceforbrug (årsværk)</b>	<b>Omsætning (mio. kr.)</b>	<b>Basismidler (mio. kr.)</b>	<b>Ekstern finansieringsgrad (%)</b>	<b>Målopfyldelse</b>
1.1 Ekstern adgang til GEUS' databaser	12,9	9,3	5,0	47	Delvist opfyldt
1.2 Udvikling af GEUS web og Geocenter Danmark formidling	4,1	3,2	2,8	11	Opfyldt

**Tabel 6 – Økonomi, ressourceforbrug og målopfyldelse på Programområde 2 – Vandressourcer.**

<b>Programområde 2</b>	<b>R2005</b>	<b>R2006</b>	<b>R2007</b>	<b>B2008</b>	<b>R2008</b>
Årsværksforbrug	56	63	69	68	72
Samlet omsætning (mio. kr.)	46,2	47,5	57,7	54,6	60,0
Heraf basismidler (mio. kr.)	24,4	24,5	38,2	24,6	27,9
Ekstern finansieringsgrad (%)	47	48	34	61	54

<b>Strategiske indsatsområder i 2008</b>	<b>Ressourceforbrug (årsværk)</b>	<b>Omsætning (mio. kr.)</b>	<b>Basismidler (mio. kr.)</b>	<b>Ekstern finansieringsgrad (%)</b>	<b>Målopfyldelse</b>
2.1 Geologisk og hydrologisk processer og modellering	12,6	10,0	3,2	68	Opfyldt
2.2 Vandressourcekortlægning	7,3	5,7	2,8	51	Opfyldt
2.3 Beskyttelse af grundvand og afhængige økosystemer	19,6	17,4	8,9	49	Opfyldt.

**Tabel 7 – Økonomi, ressourceforbrug og målopfyldelse på Programområde 3 – Energi-råstoffer.**

<b>Programområde 3</b>	<b>R2005</b>	<b>R2006</b>	<b>R2007</b>	<b>B2008</b>	<b>R2008</b>
Årsværksforbrug	81	84	84	86	83
Samlet omsætning (mio. kr.)	71,1	98,6	102,8	90,6	104,2
Heraf basismidler (mio. kr.)	31,5	25,0	25,5	34,2	29,6
Ekstern finansieringsgrad (%)	56	75	75	62	72

<b>Strategiske indsatsområder i 2008</b>	<b>Ressourceforbrug (årsværk)</b>	<b>Omsætning (mio. kr.)</b>	<b>Basismidler (mio. kr.)</b>	<b>Ekstern finansieringsgrad (%)</b>	<b>Målopfyldelse</b>
3.1 Kulbrinteressourcerne i komplekse kalk og dybe klastiske reservoirer i Nordsøen	6,5	4,6	4,2	7	Opfyldt
3.2 Kulbrinteressourcerne i Østgrønland	9,7	11,7	5,4	54	Opfyldt
3.3 Regional geologi vedrørende sokkelundersøgelsesområderne <sup>(5)</sup>	10,3	42,3	0,2	99	Delvist opfyldt

(5): Aktiviteterne er baseret på forvaltningsaftale med VTU.

**Table 8 – Økonomi, ressourceforbrug og målopfyldelse på Programområde 4 – Mineraliske råstoffer og Grønlandskortlægning.**

<b>Programområde 4</b>	<b>R2005</b>	<b>R2006</b>	<b>R2007</b>	<b>B2008</b>	<b>R2008</b>
Årsværksforbrug	50	48	54	56	54
Samlet omsætning (mio. kr.)	43,1	42,6	44,5	47,4	46,6
Heraf basismidler (mio. kr.)	28,1	26,8	28,6	22,1	21,8
Ekstern finansieringsgrad (%)	35	37	36	53	53

<b>Strategiske indsatsområder i 2008</b>	<b>Ressourceforbrug (årsværk)</b>	<b>Omsætning (mio. kr.)</b>	<b>Basismidler (mio. kr.)</b>	<b>Ekstern finansieringsgrad (%)</b>	<b>Målopfyldelse</b>
4.1 Mineralressourcer indenfor den arkæiske blok syd for 64°N, Sydvestgrønland	3,2	2,3	0,3	89	Opfyldt
4.2 Geologiske og metallogenetiske kort - Grønland	4,5	2,9	1,6	46	Opfyldt
4.3 Anvendt mineralogi	1,4	1,1	-0,1	113	Opfyldt

**Table 9 – Økonomi, ressourceforbrug og målopfyldelse på Programområde 5 – Natur og miljø.**

<b>Programområde 5</b>	<b>R2005</b>	<b>R2006</b>	<b>R2007</b>	<b>B2008</b>	<b>R2008</b>
Årsværksforbrug	31	33	30	31	34
Samlet omsætning (mio. kr.)	22,7	35,2	27,4	25,1	31,6
Heraf basismidler (mio. kr.)	14,5	17,8	14,2	14,7	12,0
Ekstern finansieringsgrad (%)	36	49	48	41	62

<b>Strategiske indsatsområder i 2008</b>	<b>Ressourceforbrug (årsværk)</b>	<b>Omsætning (mio. kr.)</b>	<b>Basismidler (mio. kr.)</b>	<b>Ekstern finansieringsgrad (%)</b>	<b>Målopfyldelse</b>
5.1 Kystzonen og havbunden	1,8	1,9	0,4	79	Opfyldt
5.2 Klimaforandringer, effekter og overvågning	17,2	14,9	4,6	69	Opfyldt
5.3 Geologisk kortlægning og landskabernes forandring	2,5	1,9	1,9	0	Opfyldt

Målene for Strategisk indsatsområde 1.1 betragtes som delvist opfyldt, idet GEUS i 2008 fik mulighed for med ekstern finansiering at oprette to isovervågningstransektorer, ud over de planlagte, hvilket imidlertid forårsagede at den nødvendige personaleresource ikke var til rådighed for etablering af en database med internetadgang for data om Grønlands indlandsis. Databaseetableringen har derfor måttet udskydes til 2009.

Målene for strategisk indsatsområde 3.3 betragtes som delvist opfyldt, fordi indsamlingen af gravimetriske data nord for Grønland ikke kunne ske, i og med det fly der skulle forestå indsamlingen havarerede ved Antarktis. En hændelse der var uden for GEUS' indflydelse.

## Tværgående strategisk indsats indenfor organisations- og personaleudvikling

*Tabel 10 – Økonomi, ressourceforbrug og målopfyldelse for indsatsområder vedr. organisations- og personaleudvikling.*

Tværgående strategiske indsatsområder i 2008	Ressourceforbrug (årsværk)	Omsætning (mio. kr.)	Basismidler (mio. kr.)	Ekstern finansieringsgrad (%)	Målopfyldelse
I.1 Rekruttering og synliggørelse	0,1	0,1	0,1	0	Delvist opfyldt
I.2 Kompetenceudvikling og fastholdelse	1,5	1,1	1,1	0	Opfyldt
I.3 Videreudvikling af organisationsformen	2,7	1,4	1,4	0	Opfyldt
I.4 Forskningsevalueringer og nationalt og internationalt samarbejde	1,6	0,9	0,9	0	Opfyldt

Målene i strategisk indsatsområde 1.1 betragtes kun som delvist opfyldt, Målene har ikke kunnet opfyldes fuldt ud, blandt andet på grund af personaleudskiftning i HR-gruppen, tvivl om hvorvidt internetbaseret ansættelsesprocedure kunne tilpasses processen omkring bedømmelsesudvalg og at Personalestyrelsen og Økonomistyrelsen, i løbet af 2009, vil implementere et fælles rekrutteringssystem for hele staten.

### GEUS' bidrag til overordnede strategiske mål

GEUS bidrager til opfyldelsen af Klima- og Energiministeriets og Miljøministeriets overordnede strategiske mål, bl.a. gennem opfyldelsen af GEUS' strategiske indsatsområder. I GEUS' Resultatkontrakt 2008-2011 er der opregnet en række overordnede strategiske mål, hvortil GEUS i væsentlig grad forventedes at bidrage.

Klima- og Energiministeriets nuværende strategiske mål blev først fastlagt på et sent tidspunkt i 2008, og GEUS bidrag til opfyldelsen heraf kunne ikke forventes leveret i 2008. I GEUS' Resultatkontrakt 2008-2011 er refereret til ét overordnet strategisk mål - FN's klimakonference (2008-2010), hvortil GEUS har bidraget i 2008. Se tabel 11. Målene for GEUS bidrag er opfyldt. Dog er opbygningen af is-databasen udskudt til 2009, fordi GEUS fik mulighed for, med ekstern finansiering og med den samme personaleresource, at oprette to isovervågningstransekter, ud over de planlagte.

GEUS har også været betydeligt involveret i opfyldelsen af Miljøministeriets koncernmål i 2008. Se tabel 12.

Målene for 2008 vurderes generelt som opfyldt.

*Tabel 11 – GEUS' bidrag til opfyldelse af Klima- og Energiministeriets strategiske mål.*

<b>Klima- og Energiministeriets strategiske mål</b>	<b>GEUS' bidrag i 2008-2011 (jf. Resultatkontrakt 2008-2011)</b>	<b>Målopfylde Status for 2008</b>
<b>FN's klimakonference (2008-2010)</b>	<ul style="list-style-type: none"> <li>• medvirke til, at nødvendige data- og videngrundlag er til stede til understøttelse af forberedelsen og gennemførelsen af konferencen</li> <li>• opbygning af bedre viden om vandbalancen, ferskvandskredsløbet og klimaændringers betydning</li> <li>• medvirke til at få bedre forståelse af indlandsisens samspil med de globale og arktiske klimaændringer inklusiv dens klimafølsomhed.</li> <li>• opbygning af is-database</li> <li>• forskning i glaciale jordskælv</li> <li>• bidrage til udnyttelse af geotermisk energi</li> <li>• forske i og bidrage til CO<sub>2</sub>-lagring</li> </ul>	Opfyldt

*Tabel 12 – GEUS' bidrag til opfyldelse af Miljøministeriets koncernmål.*

<b>Miljøministeriets koncernmål</b>	<b>GEUS' bidrag i 2008-2011 (jf. Resultatkontrakt 2008-2011)</b>	<b>Målopfylde Status for 2008</b>
<b>Styrket vand- og naturindsats (2008-2011)</b>	<ul style="list-style-type: none"> <li>• at opbygge, anvende og formidle viden om de sammenhænge, der har betydning for udnyttelsen og beskyttelsen af dansk grundvand og befolkningens drikkevandsforsyning.</li> <li>• at tilvejebringe kvantitative og kvalitative opgørelser af den danske grundvandsressource</li> <li>• etablering af en bedre forståelse af samspillet mellem grundvand og overfladevand</li> <li>• at rådgive om og lægge rammer for gennemførelsen af en detaljeret kortlægning af grundvandsressourcen indenfor områder med særlige drikkevandsinteresser (OSD) og nuværende og fremtidige indvindingsoplande for vandværker udenfor OSD.</li> <li>• forbedret viden om transport og omsætning af pesticider og miljøfremmede stoffers i vandkredsløbet,</li> <li>• overvågning af grundvandsressourcens kvalitet gennem NOVANA og boringskontrol.</li> <li>• videreudvikling af metodegrundlaget for løsningen af de vandressourcekortlægnings- og planlægningsopgaver, der iværksættes af miljøcentrene, og sikre støtte til et ensartet beslutningsgrundlag for udarbejdelsen af kommunernes indsatsplaner.</li> <li>• at bistå regionerne, kommunerne og vandforsyninger med grundvandskortlægning, grundvandsmodellering samt rådgivning indenfor forureningskortlægning og remediering.</li> </ul>	Opfyldt
<b>Sektorintegration (2008-2012)</b>	<ul style="list-style-type: none"> <li>• at medvirke til at GEUS' brugere og samarbejdspartnere er tilfredse med de modtagne ydelser og services.</li> <li>• bidrag til netværk omkring de Innovationsaccelererende forskningsplatforme, hvor vand er udpeget</li> <li>• bidrag til Miljøteknologisk Handlingsplan</li> <li>• bidrag til brøndboreruddannelse</li> </ul>	Opfyldt
<b>Det "nye" MIM (2008-2009)</b>	<ul style="list-style-type: none"> <li>• bistand til udarbejdelsen af geologiske kort og relevante temakort som grundlag for arealforvaltningen i det åbne land.</li> <li>• drift og vedligeholdelse af grundvandsdatabaser (Jupiter)</li> <li>• deltagelse i Miljøportalen</li> </ul>	Opfyldt





### 3. REGNSKAB

GEUS har status som statsvirksomhed og ledes af en bestyrelse og en direktion.

**Finanslovsbevillingen (FL)** for 2008 var på 128,5 mio. kr. og udgjorde knap halvdelen af GEUS' finansieringsgrundlag.

**Tillægsbevillinger (TB)** givet i 2008 bestod af

-0,4 mio. kr. vedrørende indkøbs effektivisering fase 2 ved anvendelse af statens indkøbsaftaler.

-1,3 mio. kr. vedrørende udmøntning af obligatorisk opsparing i 2008.

1,5 mio. kr. vedrørende reviderede lønforudsætninger.

I alt -0,2 mio. kr.

Finanslov og tillægsbevillingslov var således samlet på 128,3 mio. kr. Årets resultat var i finansåret på +3,5 mio. kr.

Ved indgangen til 2008 var det overførte overskud på 5,2 mio. kr. I GEUS' arbejdsprogram for 2008 var der i driftsbudgettet indarbejdet et planlagt træk på overskuddet i størrelsesordenen 4,4 mio. kr. til rekruttering og kulbrinterelaterede geologiske undersøgelser i Grønland. Disse aktiviteter er gennemført som planlagt, og det øremærkede beløb hertil er anvendt.

GEUS viderefører til 2009 et overskud på i alt 8,7 mio. kr., som forventes anvendt til at intensivere strategiske områder, der er vigtige for GEUS' virke.

#### 3.1 Anvendt regnskabspraksis

Der er ikke ændret i anvendt regnskabspraksis, og der henvises derfor til de gældende regler og afsnittet om anvendt regnskabspraksis i åbningsbalancen.

På GEUS er anlægsanskaffelser/anlægsaktiver defineret dels som anskaffelser, der har en levetid/afskrivningsperiode længere end 1 år og en kostpris større end 50.000 kr. pr. anskaffelse, dels som en IT-bunke bestående af IT-udstyr til kostpris under 50.000 kr., der også har en levetid på over 1 år. IT-bunken afskrives som en samlet enhed.

Alle andre anskaffelser er varekøb uden afskrivning, herunder anskaffelser til projekter med ekstern finansiering.

## 3.2 Resultatopgørelse

Tabel 13 – Resultatopgørelse

Note	Resultatopgørelse (mio. kr.)	R2007	R2008	FL2009
	<b>Ordinære driftsindtægter</b>			
	<b>Indtægtsbevilling</b>			
	Bevilling	-135,0	-128,3	-139,6
	Anvendt af tidligere års reserverede bevilling	-6,4	-6,2	-5,2
	Reserveret af indeværende års bevillinger	8,5	5,2	5,2
	<b>Indtægtsført bevilling i alt</b>	<b>-132,9</b>	<b>-129,3</b>	<b>-139,6</b>
	Salg af varer og tjenesteydelser	-50,0	-69,2	-51,8
	Tilskud til egen drift	-85,8	-84,1	-83,8
	<b>Ordinære driftsindtægter i alt</b>	<b>-268,7</b>	<b>-282,6</b>	<b>-275,2</b>
	<b>Ordinære driftsomkostninger</b>			
	<b>Forbrugsomkostninger</b>			
	Husleje og leasing	48,4	35,7	60,7
	<b>Forbrugsomkostninger i alt</b>	<b>48,4</b>	<b>35,7</b>	<b>60,7</b>
1	<b>Personaleomkostninger</b>			
	Lønninger	124,2	131,6	132,4
	Andre personaleomkostninger	0,2	0,1	0,1
	Pension	18,0	19,9	20,0
	Lønrefusion	-5,2	-4,3	-4,5
	<b>Personaleomkostninger i alt</b>	<b>137,2</b>	<b>147,3</b>	<b>148,0</b>
	Af- og nedskrivninger	6,3	4,0	5,0
	Andre ordinære driftsomkostninger	79,8	101,4	70,7
	<b>Ordinære driftsomkostninger i alt</b>	<b>271,7</b>	<b>288,4</b>	<b>284,4</b>
	<b>Resultat af ordinær drift</b>	<b>3,0</b>	<b>5,8</b>	<b>9,2</b>
	<b>Andre driftsposter</b>			
	Andre driftsindtægter	-4,2	-9,3	-9,8
	Andre driftsomkostninger	7,1	0,2	0,2
	<b>Resultat før finansielle poster</b>	<b>5,9</b>	<b>-3,3</b>	<b>-0,4</b>
	<b>Finansielle poster</b>			
	Finansielle indtægter	-0,8	-1,0	-0,4
	Finansielle omkostninger	0,7	0,8	0,8
	<b>Resultat før ekstraordinære poster</b>	<b>5,8</b>	<b>-3,5</b>	<b>0</b>
	<b>Ekstraordinære poster</b>			
	Ekstraordinære indtægter	0	0	0
	Ekstraordinære omkostninger	0	0	0
	<b>Årets resultat</b>	<b>5,8</b>	<b>-3,5</b>	<b>0</b>

Fortegnsregel svarer til SKS-uddata: minus er indtægter og overskud; plus er udgifter og underskud.

Faldet i “husleje og leasing” skyldes, at der i 2007 var et særligt stort omfang af togter med leje af isbrydere til sokkelafgrænsningsprojektet i Polhavet. Stigningen i “andre driftsindtægter” vedrører interne statslige overførsler i forbindelse med grundvandskortlægning. I 2007 blev finansieringen af opgaven overført til GEUS via tillægsbevilling. Faldet i “andre driftsomkostninger” kan henføres til regulering af betalingen af driftsbidrag til Københavns Universitet.

**Tabel 14 – Resultatdisponering**

Note	Resultatdisponering	R2007	R2008	FL2009
	Disponeret til overført overskud	5,8	-3,5	0,0

Det samlede resultat er disponeret under overført overskud og udviser et overskud på 3,5 mio. kr. mod et underskud på 5,8 mio. kr. i 2007.

### 3.3 Balancen

**Tabel 15 – Balancen**

Note	Aktiver (mio. kr.)		Passiver (mio. kr.)	
	R2007	R2008	R2007	R2008
			<b>Egenkapital</b>	
2	<b>Anlægsaktiver</b>		Reguleret egenkapital (startkapital)	13,3
	<b>Immaterielle anlægsaktiver</b>		Overført overskud	5,2
	Færdiggjorte udviklingsprojekter	0	0,3	8,7
	Erhvervede koncessioner, patenter, m.v.	0	0,4	
	<b>Immaterielle anlægsaktiver i alt</b>	<b>0</b>	<b>0,7</b>	<b>18,5</b>
3	<b>Materielle anlægsaktiver</b>		<b>Egenkapital i alt</b>	<b>22,0</b>
	Grunde, arealer og bygninger	1,7	1,6	
	Transportmateriel	0,2	0,3	
	Produktionsanlæg og maskiner	9,2	6,9	
	Inventar og IT-udstyr	4,1	5,1	
	<b>Materielle anlægsaktiver i alt</b>	<b>15,2</b>	<b>13,9</b>	
	<b>Finansielle anlægsaktiver i alt</b>	<b>13,3</b>	<b>13,3</b>	
	<b>Anlægsaktiver i alt</b>	<b>28,5</b>	<b>27,9</b>	
	<b>Omsætningsaktiver</b>		<b>Hensættelser</b>	<b>0</b>
	<b>Tilgodehavender</b>			
	Igangværende arbejder for fremmed regning, til gode	0	9,1	
	Almindelige debitorer	60,0	64,2	
	Periodeafgrænsningsposter, til gode	9,0	1,1	
	Andre kortfristede tilgodehavender	0,6	13,0	
	<b>Tilgodehavender i alt</b>	<b>69,6</b>	<b>87,4</b>	
	<b>Likvide beholdninger</b>			
	FF5 Uforrentet konto	8,5	0	
	FF7 Finansieringskonto	13,8	-14,6	
	Andre likvide beholdninger	0,9	1,3	
	<b>Likvide beholdninger i alt</b>	<b>23,2</b>	<b>-13,3</b>	
	<b>Omsætningsaktiver i alt</b>	<b>92,8</b>	<b>74,1</b>	
	<b>Aktiver i alt</b>	<b>121,3</b>	<b>102,0</b>	
			<b>Gældsforpligtelser</b>	
			<b>Langfristede gældsforpligtelser</b>	
			FF4 Langfristet gæld	15,2
			<b>Langfristede gældsforpligtelser i alt</b>	<b>15,2</b>
			<b>Kortfristede gældsforpligtelser</b>	
			Leverandører af varer og tjenesteydelser	16,9
			Systemtekniske mellemregnings- og afstemningskonti	0,3
			Anden kortfristet gæld	31,5
			Skyldige feriepenge	17,6
			Reserveret bevilling	10,1
			Igangværende arbejder for fremmed regning, forpligtelser	0
			Periodeafgrænsningsposter, forpligtelser	11,2
			<b>Kortfristede gældsforpligtelser i alt</b>	<b>87,6</b>
			<b>Gældsforpligtelser i alt</b>	<b>102,8</b>
			<b>Passiver i alt</b>	<b>102,0</b>

Såvel aktiver (FF7) som passiver (kortfristet gæld) var i 2007 reelt 20,1 mio. kr. for høje på grund af for meget tildelt likviditet fra Økonomistyrelsen. Sammenlignes ændringerne fra 2007 til 2008 uden de 20,1 mio. kr. er aktiverne steget med 0,8 mio. kr. Detaljeres aktiverne er anlægsaktiverne faldet med 0,6 mio. kr., tilgodehavender er steget med 17,8 mio. kr. og de likvide beholdninger er faldet med 16,4 mio. kr.

Forskellen i tilgodehavender fra 2007 til 2008 skyldes især ændret bogføringsprincip i henhold til Rigsrevisionens bemærkninger til GEUS' regnskab 2007. GEUS overførte tidligere ultimosaldoen til efterfølgende år, men efter Rigsrevisionens bemærkning anvendes nu den generelle regnskabspraksis.

Forskellen ved anden kortfristet gæld vedrører skyldig skat og arbejdsmarkedsbidrag i 2007.

Noter med specifikation af henholdsvis immaterielle og materielle anlægsaktiver findes i bilag 5.1.

### 3.4 Egenkapitalforklaring

*Tabel 16 – Egenkapitalforklaring*

<b>Egenkapital (mio. kr.)</b>	<b>2007</b>	<b>2008</b>
<b>Startkapital primo</b>	<b>13,3</b>	<b>13,3</b>
Overført overskud primo	10,9	5,2
Overført fra årets resultat	-5,8	3,5
Afrunding	0,1	-
<b>Overført overskud ultimo</b>	<b>5,2</b>	<b>8,7</b>
<b>Egenkapital ultimo</b>	<b>18,5</b>	<b>22,0</b>

### 3.5 Opfølgning på likviditetsordningen hen over året

Der er periodemæssig forskydning mellem opgørelsen af anlægsaktiverne og den langfristede gæld på FF4 på kr. 1,1 mio. kr.

Der er endvidere periodemæssig forskydning mellem uforrentet konto FF5 og finansieringskonto FF7 svarende til reserveret bevilling på 9,1 mio. kr. Ajourføres efter generel regel inden udgangen af 1. kvartal.

### 3.6 Bevillingsregnskabet

*Table 17 – Bevillingsregnskab (§ 29.41.01) <sup>(6)</sup>*

<b>Bevilling (mio. kr.)</b>	<b>2007</b>	<b>2008</b>			<b>2009</b>
	<b>Regnskab</b>	<b>Budget (FL+TB)</b>	<b>Regnskab</b>	<b>Afvigelse R-B</b>	<b>Budget (FL)</b>
Nettoudgiftsbevilling	135,0	128,3	128,3	-	139,6
Nettoforbrug af reservation	-2,1	1,2	1,0	-0,2	-
Indtægter	140,8	135,5	163,5	28,0	145,8
Udgifter	279,5	265,0	289,3	-24,3	285,4
<b>Årets resultat</b>	<b>-5,8</b>	<b>0,0</b>	<b>3,5</b>	<b>3,5</b>	<b>0,0</b>

(6): Tallene er i løbende priser eksklusiv moms.

Såvel indtægter som udgifter har været større end budgetteret. Årets resultat er et overskud på 3,5 mio. kr.

Resultatet betragtes som tilfredsstillende.



## 4. PÅTEGNING

### Årsrapporten omfatter:

Årsrapporten omfatter den hovedkonto på finanslov 2008, som De Nationale Geologiske Undersøgelser for Danmark og Grønland - GEUS / CVR 55145016 er ansvarlige for: 29.41.01 De Nationale Geologiske Undersøgelser for Danmark og Grønland - GEUS (Statsvirksomhed), herunder de regnskabsmæssige forklaringer, som skal tilgå Rigsrevisionen i forbindelse med bevillingskontrollen for 2008

### Påtegning

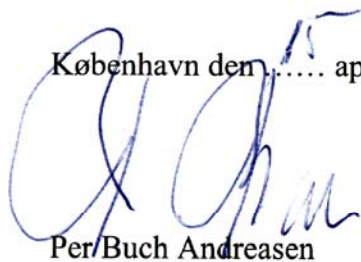
Det tilkendegives hermed:

At årsrapporten er rigtig, dvs. at årsrapporten ikke indeholder væsentlige fejlinformationer eller udeladelser, herunder at målopstillingen og målrapporteringen i årsrapporten er fyldestgørende.

At de dispositioner, som er omfattet af regnskabsaflæggelsen, er i overensstemmelse med meddelte bevillinger, love og andre forskrifter samt med indgåede aftaler og sædvanlig praksis, og

At der er etableret forretningsgange, der sikrer en økonomisk hensigtsmæssig forvaltning af de midler og ved driften af de institutioner, der er omfattet af årsrapporten.

København den <sup>15</sup>..... april 2009



Per Buch Andreasen  
Bestyrelsesformand  
GEUS

København den <sup>14</sup>..... april 2009



Thomas Egebo  
Departementschef  
Klima- og Energiministeriet

København den <sup>14</sup>... april 2009



Johnny Fredericia  
Adm. Direktør  
GEUS





## 5. BILAG TIL ÅRSRAPPORTEN

Der er udarbejdet følgende bilag til GEUS' Årsrapport 2008:

- 5.1 Noter til resultatopgørelse og balance
- 5.2 Årets resultatopfyldelse
- 5.3 Indtægtsdækket virksomhed og tilskudsfinansierede aktiviteter
- 5.4 Bilag vedrørende metode til omkostningsfordeling
- 5.5 Bilag vedrørende nøgletal
- 5.6 Regnskab for Grønlandsrelaterede opgaver
- 5.7 Grønt regnskab

### 5.1 Noter til resultatopgørelse og balance

#### Noter til resultatopgørelsen

Implementeringen af den af bestyrelsen vedtagne rekrutteringsstrategi (2006) har blandt andet medført en stigning i antallet af medarbejdere, idet antallet af medarbejdere er steget med 4 fra 2007 til 2008, mens årsværksforbruget i 2008 er steget med 4 til 304.

#### *Note 1 – Personaleomkostninger*

<b>Årsværk og antal medarbejdere</b>	<b>2005</b>	<b>2006</b>	<b>2007</b>	<b>2008</b>	<b>2009 (budget)</b>
<b>Årsværk</b>	276	287	300	304	308
<b>Antal medarbejdere</b>	282	292	304	308	
<b>Tiltrådte medarbejdere</b>	27	35	48	32	
<b>Fratrådte medarbejdere</b>	33	30	45	41	
<b>Personaleomsætning</b>	11,7%	10,3%	14,8%	13,3%	

“Årsværk” er det samlede årsværksforbrug over året, incl. lønnede studerende og adjungerede medarbejdere. GEUS havde 11 lønnede ph.d.-studerende og 6 adjungerede seniormedarbejdere i 2008.

“Antal medarbejdere” er opgjort pr. 31/12 det pågældende år og er excl. studerende og adjungerede seniormedarbejdere.

Ferie- og afspadseringsforpligtelse indgår i personaleomkostninger.

Alle tal er baseret på Finansministeriets ISOLA3 database.

## Noter til balancen

### Note 2 – Immaterielle anlægsaktiver

<b>Immaterielle anlægsudgifter (mio. kr.)</b>	<b>Færdiggjorte udviklingsprojekter</b>	<b>Erhvervede koncessioner, patenter, licenser mv.</b>	<b>I alt</b>
Anskaffelsværdi pr. 1.1.2008	9,998	0,000	9,998
<b>Årets tilgang</b>	<b>0,333</b>	<b>0,359</b>	<b>0,692</b>
Anskaffelsværdi pr. 31.12.2008	10,331	0,359	10,690
Akkumulerede afskrivninger pr. 1.1.2008	9,998	0,000	9,998
<b>Årets afskrivninger</b>	<b>0,010</b>	<b>0,025</b>	<b>0,035</b>
Akkumulerede af- og nedskrivninger 31.12. 2008	10,008	0,025	10,033
<b>Regnskabsmæssig værdi pr. 31.12.2008</b>	<b>0,323</b>	<b>0,334</b>	<b>0,657</b>
Afskrivningsperiode/år	5	3	

Der er ingen udviklingsprojekter under udførelse.

### Note 3 – Materielle anlægsaktiver

<b>Materielle anlægsudgifter (mio. kr.)</b>	<b>Grunde, arealer og bygninger</b>	<b>Transport- materiel</b>	<b>Produktions- anlæg og maskiner</b>	<b>Inventar og IT-udstyr</b>	<b>I alt</b>
Anskaffelsværdi pr. 1.1.2008	1,800	1,385	33,025	11,392	47,602
<b>Tilgang</b>		<b>0,161</b>	<b>0,342</b>	<b>2,250</b>	<b>2,753</b>
Anskaffelsværdi pr. 31.12.2008	1,800	1,546	33,367	13,642	50,355
Akkumulerede afskrivninger, 1.1.2008	0,155	1,161	23,824	7,257	32,397
<b>Årets afskrivninger</b>	<b>0,036</b>	<b>0,073</b>	<b>2,619</b>	<b>1,263</b>	<b>3,991</b>
Akkumulerede af- og nedskrivninger 31.12. 2008	0,191	1,234	26,443	8,520	36,388
<b>Regnskabsmæssig værdi pr. 31.12.2008</b>	<b>1,609</b>	<b>0,312</b>	<b>6,923</b>	<b>5,123</b>	<b>13,967</b>
Afskrivningsperiode/år eller saldoafskrivning	50	5-8	5-20	50% <sup>(7)</sup>	

(7): Afskrivningen er 50% af saldo

Der er ingen igangværende arbejder for egen regning.

## 5.2 Årets resultatopfyldelse

Tabel 18 – Årets resultatopfyldelse

Årets resultatopfyldelse GEUS som helhed	Resultatkrav	Opnåede resultater	Grad af opfyldelse procent
<b>Langsigtet videnopbygning</b>			
Antal artikler i internationale videnskabelige tidsskrifter/publikationer (med peer review)	100	119	119%
Antal videnskabelige artikler/udgivelser i egne serier	22	29	132%
Antal videnskabelige publikationer i øvrigt	10	8	80%
Antal konferencebidrag med abstract	138	187	136%
<b>Forskeruddannelse</b>			
Forsknings-, samarbejds- og adjungerede professorer	5	6	120%
ph.d.-grader med GEUS-vejleder	5	9	180%
ph.d.-studerende med GEUS-vejleder	22	61	277%
<b>Løbende faglig opgaveløsning, rådgivning og formidling</b>			
Antal offentligt tilgængelige GEUS rapporter	90	75	83%
Antal fortrolige GEUS rapporter	35	48	137%
Antal notater, udtalelser, redegørelser m.v. (GEUS-notater)	39	39	100%
Generel og populærvidenskabelig formidling	130	126	97%
Besøg på GEUS hjemmeside (mio./år)	2,2	2,3	105%
<b>Klima- og Energiministeriets strategiske mål</b>			
FN's klimakonference (2008-2010)	Opfyldt	Opfyldt	100%
<b>Miljøministeriets Koncernmål</b>			
Styrket vand- og naturindsats (2008-2011)	Opfyldt	Opfyldt	100%
Sektorintegration (2008-2012)	Opfyldt	Opfyldt	100%
Det "nye" MIM (2008-2009)	Opfyldt	Opfyldt	100%
<b>Programområde 1 – Databanker og formidling</b>			
Strategisk indsatsområde 1.1	Opfyldt	Delvist opfyldt	80%
Strategisk indsatsområde 1.2	Opfyldt	Opfyldt	100%
<b>Programområde 2 – Vandressourcer</b>			
Strategisk indsatsområde 2.1	Opfyldt	Opfyldt	100%
Strategisk indsatsområde 2.2	Opfyldt	Opfyldt	100%
Strategisk indsatsområde 2.3	Opfyldt	Opfyldt	100%
<b>Programområde 3 – Energiråstoffer</b>			
Strategisk indsatsområde 3.1	Opfyldt	Opfyldt	100%
Strategisk indsatsområde 3.2	Opfyldt	Opfyldt	100%
Strategisk indsatsområde 3.3	Opfyldt	Delvist opfyldt	80%
<b>Programområde 4 – Mineralske råstoffer</b>			
Strategisk indsatsområde 4.1	Opfyldt	Opfyldt	100%
Strategisk indsatsområde 4.2	Opfyldt	Opfyldt	100%
Strategisk indsatsområde 4.3	Opfyldt	Opfyldt	100%
<b>Programområde 5 – Natur og klima</b>			
Strategisk indsatsområde 5.1	Opfyldt	Opfyldt	100%
Strategisk indsatsområde 5.2	Opfyldt	Opfyldt	100%
Strategisk indsatsområde 5.3	Opfyldt	Opfyldt	100%
<b>Organisations- og personaleudvikling</b>			
Strategisk indsatsområde 1.1	Opfyldt	Delvist opfyldt	50%
Strategisk indsatsområde 1.2	Opfyldt	Opfyldt	100%
Strategisk indsatsområde 1.3	Opfyldt	Opfyldt	100%
Strategisk indsatsområde 1.4	Opfyldt	Opfyldt	100%

I tabel 18 er angivet de enkelte resultatkrav i GEUS resultatkontrakt 2008-2011, med resultatopfyldelse og resultatopfyldelsesgrad for en betydelig del af GEUS' indsats i 2008. For en nærmere uddybning se GEUS' "Faglige resultater 2008".

Det skal bemærkes, at de enkelte grupper af opfyldelsesgrader af faglige og tekniske årsager ikke med nogen rimelighed kan summeres. Ligeledes skal det for sammenligning bemærkes, at de resultatkrav, der indgår som opfyldt eller delvist opfyldt, ikke kan overopfyldes, hvorfor 100% er det maksimalt opnåelige resultat i disse tilfælde.

### 5.3 Indtægtsdækket virksomhed og tilskudsfinansierede aktiviteter

Al faglig aktivitet på GEUS henføres til projekter, og finansieringen af projekter opdeles i hovedtyperne: basisfinansierede, samfinansierede, og kommercielt finansierede projekter. Basisfinansierede projekter finansieres udelukkende via bevillingen på finansloven. Samfinansierede projekter finansieres af såvel basismidler som eksterne midler, dvs. de kræver medfinansiering fra GEUS' finanslovsbevilling (eksterne midler er eksempelvis forskningsprogram- og fondsmidler). Kommercielle projekter dækkes alene af eksterne midler.

**Tabel 19 – Resultat af markedsstyrede/kommercielle aktiviteter**

<b>Markedsstyrede / kommercielle aktiviteter</b>	<b>R2005 mio. kr.</b>	<b>R2006 mio. kr.</b>	<b>R2007 mio. kr.</b>	<b>R2008 mio. kr.</b>
Indtægt	24,5	39,4	35,5	42,8
Direkte udgifter <sup>(8)</sup>	14,4	27,0	17,7	25,7
Dækningsbidrag 1 <sup>(9)</sup>	10,1	12,4	17,8	17,1
Andel af fælles omkostninger <sup>(10)</sup>	4,7	5,9	5,3	5,2
Dækningsbidrag 2 <sup>(11)</sup>	5,5	6,4	12,5	11,9

(8): I de direkte udgifter er indeholdt øvrige udgifter samt bruttoløn.

(9): Før fordeling af fællesomkostninger.

(10): Som fordelingsnøgle er anvendt en lønsumsnøgle.

(11): Efter fordeling af fællesomkostninger.

Betalingen for kommercielle projekter skal mindst dække omkostningerne til udførelse af disse projekter. Det ses af tabel 19, at de kommercielle projekter i 2008 har givet et positivt dækningsbidrag på 11,9 mio. kr. mod 12,5 mio. kr. i 2007. Til trods for at indtægten i 2008 er 7,3 mio. kr. større end i 2007, er dækningsbidrag 2 0,6 mio. kr. mindre i 2008 end i 2007. Årsagen hertil er, at der i 2008 er anvendt 8 mio. kr. mere i direkte udgifter til løsning af projekterne. Kravet om et positivt akkumuleret resultat set over seneste 4 år er opfyldt.

**Tabel 20 – Ekstern finansiering**

<b>Kontraktindtjening (mio. kr.)</b>	<b>R2005</b>	<b>R2006</b>	<b>R2007</b>	<b>R2008</b>
Program- og fondsforskning (samfinansiering) <sup>(12)</sup>	52,1	72,3	82,1	99,4
Øvrig kontraktforskning (samfinansiering) <sup>(13)</sup>	16,8	35,4	22,4	20,3
Kontrakter i forbindelse med rådgivning, udredning, salg af data m.v. (kommerciel finansiering)	24,5	39,4	35,5	42,8
<b>Total <sup>(14)</sup></b>	<b>93,4</b>	<b>147,1</b>	<b>140,0</b>	<b>162,5</b>

(12): Programforskningsmidler samt fondsmidler (EU, Forskningsrådene m.fl.). Finansieringen af kontinentalsokkelprojektet indgår.

(13): Primært midler fra Grønlands Hjemmestyre samt samarbejdsprojektmidler, som ikke er kendetegnet som programmidler.

(14): Finansielle indtægter indgår ikke.

Tabel 20 viser, at GEUS' samlede eksterne finansiering i 2008 (summen af samfinansierede og kommercielle indtægter) var 162,5 mio. kr., hvilket er en omsætning ca. 20 mio. kr. over gennemsnittet af de sidste 2 år. Årsagen er generelt større omsætning. Resultatet af den samlede indtjening betragtes som tilfredsstillende.

## 5.4 Bilag vedrørende metode til omkostningsfordeling

Alle GEUS' aktiviteter henføres til et programområde i GEUS' formålskontoplan. Kontoplanen er opdelt i 5 faglige og 3 administrative programområder. Ved omkostningsfordelingen af de administrative programområder anvendes lønsum som fordelingsnøgle. GEUS har anvendt denne fordelingsnøgle siden 1992. Inden GEUS lagde sig fast på at anvende lønsummen som fordelingsnøgle, havde GEUS analyseret andre modeller (bl.a. årsværks-, omsætnings- lokalefordeling m.m.). Lønsumsfordelingen blev vurderet til at være den bedst egnede.

## 5.5 Bilag vedrørende nøgletal

Table 21 – Oversigt over Nøgletal. Tidsserien er påbegyndt i 2007.

Nøgletal	2006	2007	2008	Definition / Kommentar
<b>Negativ udsvingsrate</b>		0,39	0,66	Akkumuleret overført overskud i forhold til startkapitalen er positiv.
<b>Akkumuleret overskudsgrad</b>		1,9	3,3%	Akkumuleret overført overskud i forhold til bruttoudgiftsbevillingen. Se afsnit 1.5
<b>Udnyttelsesgrad af låneramme</b>		63,6%	112,6%	Summen af den langfristede gæld (anlægsgælden) 13,5 mio. kr. og kassekreditten 14,6 mio. kr. set i forhold til lånerammen 24,9 mio. kr. Der er hjemmel til overskridelsen, idet denne vedrører tilgodehavender vedrørende tilskudsfinansieret forskning.
<b>Overskudsgrad</b>		-2,2%	1,3%	Overskud 3,5 mio. kr. i forhold til indtægterne incl. finanslovsbevilling. Se afsnit 1.5
<b>Bevillingsandel</b>		49,5%	45,8%	Finanslovsbevilling i forhold til indtægterne incl. finanslovsbevilling. Se afsnit 1.5
<b>Ekstraordinære poster</b>		-	-	Ingen.
<b>Tab på debitorer</b>		-	-	Ingen.
<b>Kapitalandel</b>		2,6%	1,7%	Renteudgifter og afskrivninger i forhold til indtægterne incl. finanslovsbevilling
<b>Nedskrivningsrate</b>		-	-	Ingen.
<b>Afskrivningsrate</b>		73,6	76,0%	Akkumulerede afskrivninger alle år i forhold til anskaffelsværdien alle år.
<b>Opretholdelsesgrad</b>		-	85,6%	Årets tilgang i forhold til årets afskrivninger.
<b>Årsværkspris (mio. kr.)</b>		0,457	0,485	Personaleomkostninger pr. årsværk. (Lønoms-kostninger m.v.: 147,3 mio. kr./304 årsværk i 2008)
<b>Soliditetsgrad</b>		15,2%	21,6%	Egenkapitalen i forhold til passiverne.
<b>Reservationsflow</b>		84,2%	57,1%	Indeværende års reservation i forhold til de samlede reservationer ultimo året.
<b>Reservationsandel</b>		3,0%	2,0%	Indeværende års reservation i forhold til bruttoudgiftsbevillingen.
<b>Akkumuleret reservationsandel</b>		3,6%	3,4%	De samlede reservationer ultimo året i forhold til bruttoudgiftsbevillingen.

## 5.6 Regnskab for Grønlandsrelaterede opgaver

Tabel 22 – Regnskab for Grønlandsrelaterede opgaver i 2008.

<b>Grønlandsrelaterede opgaver</b>	<b>Årsværk</b>	<b>Omsætning (mio. kr.)</b>	<b>Indtægter (mio. kr.)</b>	<b>Basis/FL-træk (mio. kr.)</b>
<b>Programområde 1 – Databanker og formidling</b>	9	6,5	-2,5	4,0
<b>Programområde 2 – Vandressourcer</b>	2	1,3	-0,8	0,6
<b>Programområde 3 – Energiråstoffer</b>	22	20,8	-10,8	10,0
<b>Programområde 4 – Mineralske råstoffer</b>	31	25,8	-10,8	15,0
<b>Programområde 5 – Natur og klima</b>	18	16,2	-15,6	0,6
<b>I alt</b>	<b>82</b>	<b>70,6</b>	<b>-40,5</b>	<b>30,2</b>

## 5.7 Grønt regnskab 2008

### Ledelsens beretning

GEUS' tilstræber et godt og sikkert arbejdsmiljø, grønne indkøb, lavt energiforbrug, lavt papirforbrug og miljørigtig affaldshåndtering.

GEUS' indsats i 2008 var rettet mod at nedbringe energiforbruget og i særdeleshed elforbruget som aftalt i Kurveknækkeraftalen af 1. juli 2008 med Elsparefonden. Aftalen blev indgået midt i året, og resultatet af den øgede fokusering kan endnu ikke måles efter kun et halvt år. Der er dog tendens til at kurven er knækket i andet halvår, men samlet for året er der alligevel sket en stigning i el-forbruget.

Vandforbruget er igen opgjort lige så lavt som i 2006, hvor der var et ekstraordinært lavt forbrug ifølge den gennemsnitlige andel af den fælles måleraflæsning for hele Øster Voldgade 10 komplekset. Udlejeren arbejder fortsat med en undersøgelse af årsagen til de meget svingende måleraflæsninger fra år til år.

Ledelsen finder som helhed, at resultaterne af den grønne indsats i 2008 er mindre tilfredsstillende og vil i 2009 sætte yderligere fokus på området.

### Medarbejderinddragelse

Der har også i 2008 været medarbejderinddragelse bl.a. i forbindelse med gennemførelse af Arbejdspladsvurdering – APV, som skal gennemføres hvert 3. år.

## Arbejds miljø

GEUS' sikkerhedsudvalg færdiggjorde i 2008 en arbejdsmiljøpolitik. Arbejdstilsynet anbefaler, at arbejdspladserne laver en sådan politik, men det er ikke et krav. Arbejds miljøpolitikken tager udgangspunkt i GEUS' værdier og angiver institutionens holdninger til, hvordan man som ansat agerer for at bevare det gode arbejdsmiljø på GEUS.

Den gennemførte APV blev foretaget i slutningen af året og færdigbearbejdes i foråret 2009. Undersøgelsen var dels en kortlægning af det fysiske arbejdsmiljø og dels en undersøgelse af det psykiske arbejdsmiljø. Undersøgelsen af det psykiske arbejdsmiljø blev gennemført som en anonym spørgeskemaundersøgelse for at øge muligheden for tilkendegivelse af alle synspunkter.

Med udgangspunkt i den stressundersøgelse, der blev gennemført i slutningen af 2007, har der i 2008 fortsat været fokus på negativ arbejdsbetinget stress. Dette arbejde har foregået bredt i GEUS via afdelingsmøder, chefmøder, samarbejdsudvalgsmøder og sikkerhedsudvalgsmøder.

Projektet med at registrere de kemikalier, der arbejdes med i GEUS, skrider godt frem. Der er således udarbejdet arbejdspladsbrugsanvisninger for en væsentlig del af laboratorierne. Arbejdet fortsætter i 2009, hvor det forventes, at registreringerne færdiggøres og opgaven herefter overgår til en drift- og vedligeholdelsesfase.

Motionscentret – EpiCentret har været i drift i tre år. Aktiviteterne i EpiCentret er delvist brugerbetalte og omfatter, udover individuel træning, også assistance til personlig planlægning af motionsprogram, fysioterapi, massage og holdtræning. I 2008 har træningen på hold, ud over de mere gængse hold, også omfattet hold med fokus på rygproblemer, og hold med fokus på styrke af ben og ryg for medarbejdere, der deltager i feltarbejde. Endvidere har der været stor succes med udbud af slankehold for medarbejdere, der har følt behov for at tabe sig og ændre kostvaner. Derudover tilbydes jævnligt afspændingsøvelser flere steder i institutionen som en opsøgende aktivitet uden brugerbetaling.

I 2008 fik medarbejderne ved Institut for Geografi og Geologi, Geocenter Danmark, mod afholdelse af proportionale omkostninger, mulighed for at melde sig ind i EpiCentret.

Brugergruppen for EpiCentret stod for afholdelsen af et udendørs motionsarrangement i foråret 2008, med deltagelse fra både GEUS og IGG. Arrangementet var en succes og gentages igen i 2009.

Siden oprettelse af EpiCentret i november 2005 har medarbejdertilslutningen og forbruget udviklet sig positivt, se tabel 23.



**Tabel 23 - Brugen af EpiCentret**

<b>EpiCentret</b>	<b>2006</b>	<b>2007</b>	<b>2008</b>
Medlemstal gennemsnit (personer)	139	125	147
Fysioterapi (behandling á 30 min)	135	44	80
Massage (behandlinger á 30 min)	271	129	281
Personlig programplanlægning (pladser á 30 min)	48	16	76
Holdtræning (holdtimer)	220	218	266
Nakkeøvelser i afdelingerne (timer)	55	132	128

Der er kommet en større interesse for udnyttelsen af EpiCentrets tilbud, hvilket har bevirket øget efterspørgsel på stort set alle områder. Det anses som meget positivt, at ordningen anvendes så meget som muligt, da det alt andet lige giver en mulighed for at forbedre sundheden og fremme trivslen i institutionen.

GEUS tilbyder sine medarbejdere krisehjælp via Falck Health Care og ergoterapeuthjælp til indretning af arbejdsplads.

**Tabel 24 – Oversigt over anmeldte arbejdsulykker mv.**

<b>Arbejdsulykker</b>	<b>2004</b>	<b>2005</b>	<b>2006</b>	<b>2007</b>	<b>2008</b>
Anmeldt arbejdsulykker	1	4	1	1	1
Registrerede nærved-ulykker	3	3	3	0	0
Arbejdsbetingede lidelser	Ikke opgjort	2	0	0	2

Der er i 2008 anmeldt 1 arbejdsulykke til Arbejdsskadestyrelsen. Det drejer sig om en løfteskade, som medførte en forkert drejning af ryggen. Ulykken er anerkendt af Arbejdsskadestyrelsen som arbejdsskade.

Der er anmeldt 2 arbejdsbetingede lidelser. Begge har handlet om problemer med ensidigt gentaget arbejde i forbindelse med anvendelse af IT-udstyr. Den ene lidelse er indberettet af GEUS, den anden af den ansattes egen læge. Ingen af de to anmeldte arbejdsbetingede lidelser er blevet anerkendt af Arbejdsmarkedets Erhvervssygdomssikring.

### **Indkøb**

Der indkøbes så vidt muligt miljømærkede produkter; desuden tilstræbes det at anvende miljøcertificerede leverandører ved nyerhvervelse af møbler, belysning, kontorartikler, papir, kontormaskiner, tryksager samt til bortskaffelse af affald.

**Tabel 25 – Oversigt over indkøb i 2007**

Produktgruppe	Leverandør	Miljøforhold (miljømærkning, miljøcertificering o.a.)
Kontormøbler	Ergoteam	EMAS-registreret og ISO 14001-certificeret
Rengøring	Forende Rengøring	ISO 14001-certificeret og Svanemærkede rengøringsmidler
Papir	Papyrus	Svanemærket 100% genbrugspapir
Kontorartikler	Lyreco	Der indkøbes så vidt muligt udelukkende miljømærkede (Svanemærkede) kontorartikler efter en fælles ministeriel aftale. Alle indkøbte kontorartikler er PVC-fri.
Laboratorieprodukter	BB Gruppen	ISO 9002-certificeret
IT-udstyr		Ifølge fælles ministeriel aftale indkøbes kun A-mærkede el-artikler. Der indkøbes kun PVC-fri elkabler til IT-udstyr.

## Energiforbrug

Der er installeret separate målere for varme og el for 65% af det lejede areal. På dette grundlag er det samlede forbrug af varme og el beregnet proportionalt for hele lejemålet, idet det skønnes, at lokaleanvendelsen i det målte område sammenlignet med øvrige arealer er repræsentativt. Der er derimod stadig ikke separat måler for vandforbruget. Her er det samlede vandforbrug for Øster Voldgade 10 lagt til grund for en beregnet andel for GEUS ud fra forholdstallet mellem arealerne.

Varmeforbruget er faldet med 1,5%, mens elforbruget er steget med 2,3% i forhold til året før, jf. tabel 26. Der fokuseres fortsat på nedbringelse af el-forbruget.

**Tabel 26 – Energiforbrug (varme og el) <sup>(15)</sup>**

Energiforbrug i MWh – målt:	2004	2005	2006	2007	2008
Varme	1.237	1.348	1.332	1.242	1.223
El	1.500	1.583	1.674	1.662	1.700

(15): Målingerne er opskrevet på grundlag af forbruget for de 65% af arealerne, der har separate GEUS-målere.

## Vandforbrug

**Tabel 27 – vandforbrug <sup>(16)</sup>**

Vandforbrug i m <sup>3</sup> – målt:	2004	2005	2006	2007	2008
Vand	2.572	2.818	1.712	2.892	1.772

(16): Forbruget er beregnet efter arealforholdstal (GEUS 41%) på grundlag af det samlede forbrug i bygningskomplekset Øster Voldgade 10.

Vandforbruget er igen på det lave niveau i 2006, som var atypisk meget lavt, men udlejereren, der foretager målingen, kan ikke konstatere fejl i måleudstyret og har ingen analyse, der kan forklare de stærkt svingende fællesforbrug i bygningskomplekset, hvoraf GEUS lejemål udgør ca. 41%.

## Papirforbrug

Forbruget af kopiering i betjentstuen er opgjort for sig og stigningen er udtryk for, at flere opgaver udføres her, mens afdelingerne viser en faldende tendens, når der ses bort fra det lave forbrug i 2007. Det samlede papirforbrug er tilbage på niveauet for 2006 opgjort pr. årsværk. Der forventes et lavere forbrug i 2009 som følge af øget digitalisering af de administrative arbejdsgange.

**Tabel 28 – Papirforbrug**

<b>Papir x 1.000 ark A4</b>	<b>2004</b>	<b>2005</b>	<b>2006</b>	<b>2007</b>	<b>2008</b>
Forbrug i afdelinger	2.115	1.696	1.483	1.137	1.382
Kopiering i betjentstuen	630	382	395	275	653
Samlet forbrug	2.745	2.078	1.878	1.412	2.035
Nøgletal (1000 ark/årsværk)	9,3	7,5	6,6	4,7	6,7
% genbrugspapir	100	100	100	100	100

## Affald excl. laboratorieaffald

GEUS sorterer og registrerer alt affald excl. laboratorieaffald i 10 undergrupperinger, jf. tabel 29. Alle toner-patroner bliver genbrugt. Der er indgået fællesministeriel aftale med Dalum Papirfabrik om afhentning af papiraffald. Affaldsmængderne er samlet set faldet over de sidste 5 år. Kategorien have- og park affald blev anvendt i 2007 ved oprydning i terrænet ved magasinet på Valhøjs Allé 180 i Rødovre.

**Tabel 29 – Affaldstyper**

<b>Affald</b>	<b>2004</b>	<b>2005</b>	<b>2006</b>	<b>2007</b>	<b>2008</b>
Brændbart (ton)	32,5	29,0	34,4	25,0	29,7
Papir (ton)	11,5	10,7	9,7	14,6	11,7
Pap (ton)	2,4	1,8	1,6	2,2	3,6
Makulering (ton)	0,8	0,8	1,5	0	2,0
Glas (ton)	0,6	0,9	1,5	0,1	2,0
Toner patroner (stk.)	299	408	384	180	403
Elektronikskrot (ton)	2,0	2,8	3,8	4,5	3,9
Jern (ton)	4,7	1,3	1,1	1,7	2,5
Jord (ton)	16,6	20,2	19,4	10,0	8,3
Have og park (ton)				2,0	0
Total affaldsmængde (ton) <sup>(17)</sup>	71,1	67,5	73,0	60,1	63,7

(17): Total affaldsmængde er excl. tonerpatroner.

## Farlige stoffer og laboratoriedrift

GEUS tillægger sikkerhed og miljøbevidsthed i laboratoriedriften meget stor betydning. Via GEUS' sikkerhedsarbejde tilstræbes det løbende at udfase, reducere eller substituere brugen af miljø- og sundhedsskadelige stoffer eller produkter.

**Table 30 – Laboratorieaffald**

Laboratorieaffald, typer i kg	2004	2005	2006	2007	2008
Pumpbart olieaffald, A2		27			21
Ikke pumpbart olieaffald, A5				20	
Organisk-kemisk, pumpbart, halogen/svovl, B1	39	88	47	69	
Organisk-kemisk energiholdigt, pumpbart, C1	55	352	265	275	242
Organisk-kemisk, pumpbart, H1	788	270	233	630	73
Organisk-kemisk fast, H2	1.042	1.196	643	671	490
Pumpbart affald, Hg, basisk, K3		28			
Øvrigt fast kviksølvholdigt affald, K5		14		18	20
Oxiderende stoffer, O1			28	16	
Organiske peroxider, O2			18		
Bekæmpelsesmidler i plastemballager, T2	55	41		56	41
Uorganisk-kemisk, pumpbart, X1	797	982	1.144	1.842	764
Uorganisk-kemisk fast, X5			38	15	
Små-emballager fra laboratorier, Z5	31	297	73	487	269
Ni/Me-hybridbatteri til genanvendelse, Z14.4				84	
Blybatteri til genanvendelse, Z14.6				171	
Engangsbatterier, Z, uspecificerede <sup>(18)</sup>	200	200	200	96	
Klinisk risiko affald <sup>(19)</sup>			488	800	1.200
Affald udenfor øvrige kategorier			24		165
Total affaldsmængde	3.007	3.495	3.201	5.250	3.285

(18): "Engangsbatterier" er afrundet til hele 100 kg for årene 2004-06 (data tidligere modtaget som tons med en decimal).

(19): "Klinisk risiko affald" udgør primært bakterieforurenede affald fra mikrobiologiske eksperimenter (genmodificerede organismer), der skal brændes. 2007-08 mængderne er skønnede.

## Transport

GEUS har 6 tjenestebiler til feltarbejde og 5 tjenestecykler til transport til møder.

## Miljø-, Klima- og Energi handlingsplan 2009

GEUS vil i 2009 fokusere på nedbringelse af forbruget af el og varme. Endvidere fokuseres på at nedbringe papirforbruget. Planlagte el-spareinitiativer forventes fuldt gennemført og forsøg med yderligere el-spareforanstaltninger iværksat. Der forventes udført en ny bygningsgennemgang for kortlægning af sparepotentialer for el, vand og varme. Endvidere vil yderligere digitalisering af administrative arbejdsgange medføre reduktion af papirforbruget. Endelig vil der være fokus på CO2-regnskaber.

# GEUS' ORGANISATION

